

VOLL



Станция для слива и регенерации хладагента V-RECOV 250, 3/4HP

ИНСТРУКЦИЯ

Инструкция по эксплуатации

www.voll.ru



ОПИСАНИЕ

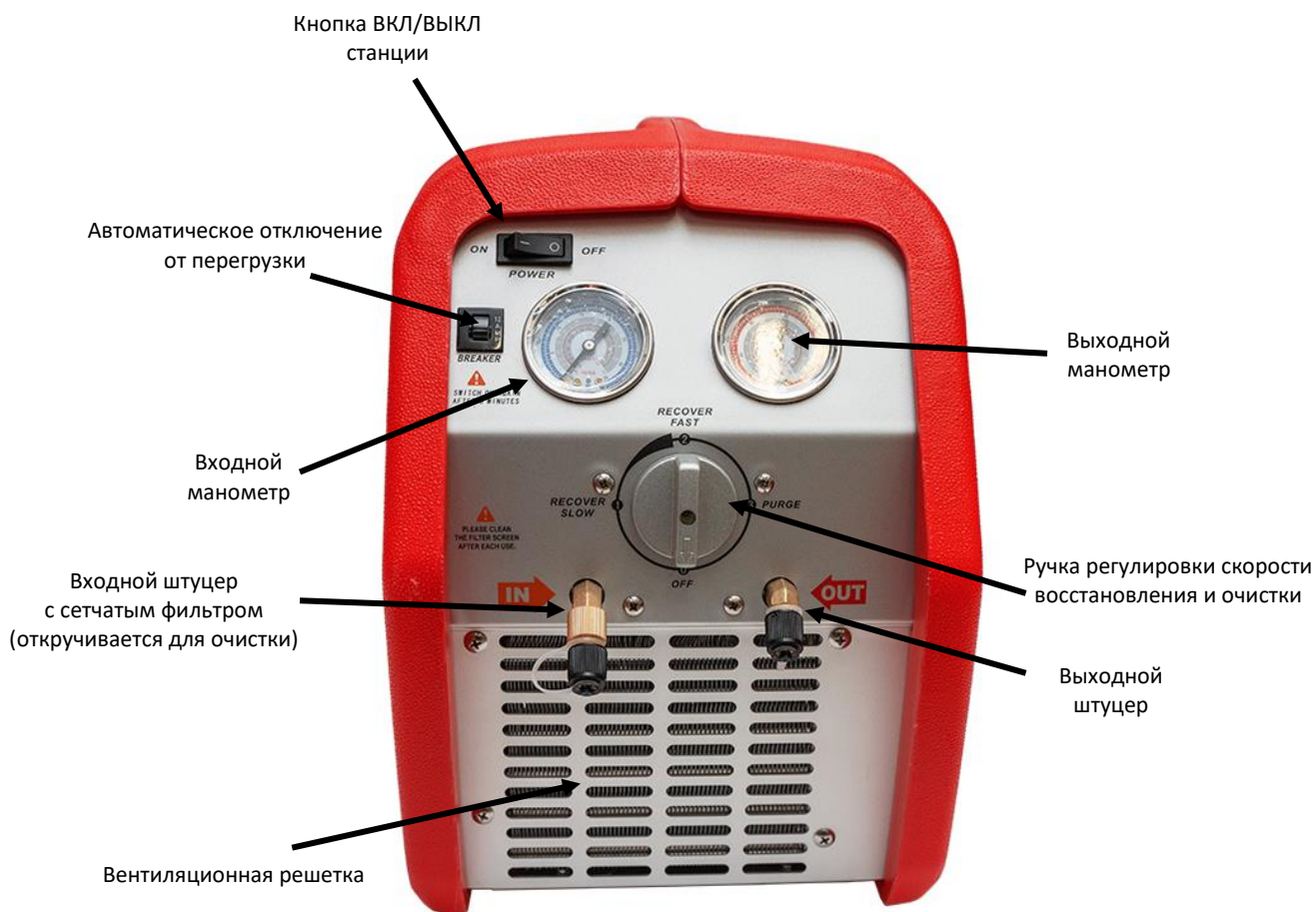
Используется мастерами по обслуживанию холодильных и VRV систем, авторефрижераторов, автокондиционеров и торгового-холодильного оборудования, для полного удаления из трубопроводов и аппаратов хладагента перед ремонтом. Собранный фреон можно использовать повторно и заправить его в систему после ремонта. Станция имеет функцию маслоотделения для отдельного сбора масла и хладагента.

Станция для слива и регенерации хладагента VOLL V-RECOV 250, 3/4 HP оборудована защитой по высокому давлению и автоматически отключается при достижении давления в линии нагнетания 38,5 бар. Защита по низкому давлению отсутствует, поэтому при уходе станции в вакуум её нужно останавливать вручную. В станции установлен без масляный компрессор воздушного охлаждения с 1 клапаном.

Режимы работы станции:

- Опустошение установки и соединительных шлангов перед использованием;
- Режим откачки и сбора фреона;
- Режим самоочистки;
- Режим push/pull — выдавливание из системы жидкого фреона путем нагнетания в неё паров фреона высокого давления. Это самый быстрый и производительный режим работы станции, но он требует обязательного наличия у мастера двухвентильного баллона и весов фреона с отсечкой.

СХЕМА СТАНЦИИ



ОБЩАЯ БЕЗОПАСНОСТЬ

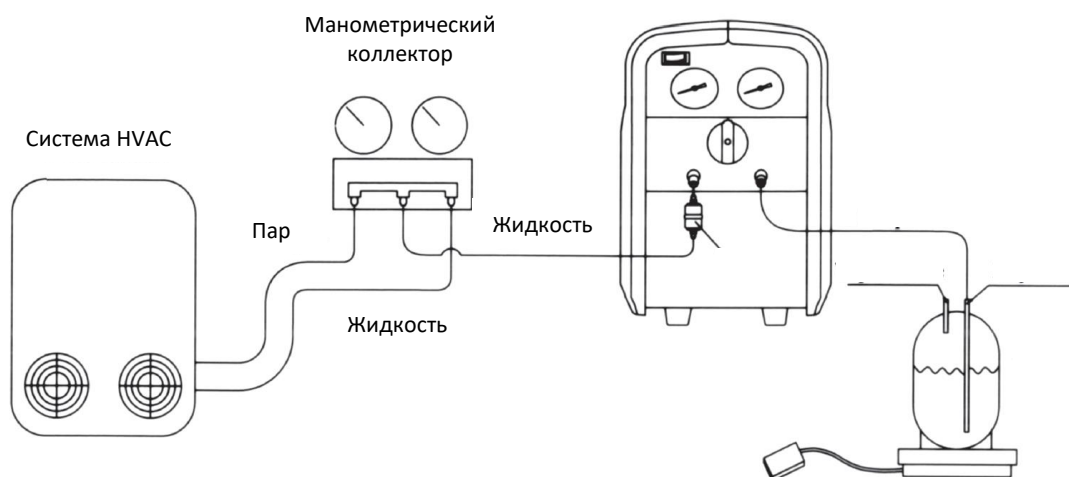
- Неправильная эксплуатация может привести к травме тела.
- Неправильная эксплуатация может нанести вред устройству и снизить его производительность или даже сделать его неспособным работать должным образом.
- Этим устройством должен управлять только квалифицированный специалист.
- Перед запуском оборудования убедитесь, что оно хорошо заземлено и переключатель напряжения (110В/220В) на задней стенке станции, переведен в положение, соответствующее напряжению сети, в которую она подключается.
- При использовании электрического провода он должен быть хорошо подсоединен и заземлен.
- Перед осмотром или ремонтом устройства восстановления убедитесь, что питание выключено.
- Если устройство выходит из строя, убедитесь, что питание выключено, прежде чем выполнять какие-либо операции.
- Используйте только разрешенные резервуары для хладагента многоразового использования. Не переполняйте резервуар-утилизатор. Бак заполнен на 80%. Должно быть достаточно места для расширения жидкости. Переполнение бака может привести к сильному взрыву. Для предотвращения переполнения необходимы электрические весы.
- При работе с хладагентами всегда надевайте защитные очки и перчатки, чтобы защитить кожу и глаза от воздействия газов или жидкости хладагента. Избегайте контакта с едким газом или жидкостью.
- Убедитесь, что помещение, в котором вы работаете, тщательно проветривается.
- Убедитесь, что устройство работает от правильного источника питания.
- Входное давление устройства не должно превышать 26 бар.
- Не подвергайте оборудование воздействию прямых солнечных лучей или дождя.
- Вентиляционная решетка устройства не должна быть заблокирована.
- Если сработает автоматическое отключение от перегрузки, установите его на место через 5 минут.

ТЕХНИЧЕСКИЕ ХАРАКТЕРИСТИКИ

Хладагенты	Категория III: R12, R134a, R401C, R406A, R500 Категория IV: R22, R401A, R401B, R402B, R407C, R407D, R408A, R409A, R411A, R411B, R412A, R502, R509 Категория V: R402A, R404A, R407A, R407B, R410A, R507			
Напряжение	220-240 В переменного тока 50-60 Гц			
Мощность	0,75 HP; 550 Вт			
Скорость двигателя	1450 об/мин при 50 Гц			
Макс. потребляемый ток	4А при 50 Гц			
Компрессор	Безмасляный, с воздушным охлаждением, поршневой			
Отсечка высокого давления	38,5 бар/3850 кПа			
Скорость восстановления		Категория III	Категория IV	Категория V
	Пар	0,20 кг/мин	0,20 мкг/мин	0,25 кг/мин
	Жидкость	1,60 кг/мин	1,80 кг/мин	2,20 кг/мин
	push/pull	4,60 кг/мин	5,60 кг/мин	6,30 кг/мин
Рабочая температура окр. среды	0 С~40 С			

РУКОВОДСТВО ПО ЭКСПЛУАТАЦИИ

ВНИМАНИЕ! Перед началом эксплуатации переведите переключатель напряжения (110/220В) на задней стенке станции, в положение, соответствующее напряжению сети, в которую она подключается!



Подготовка к работе:

- Произведите все соединения в соответствии с схемой, которая представлена выше.
- Откройте клапаны пара и жидкости на внешнем манометрическом коллекторе
- Закройте клапаны пара и жидкости баллона.
- Отсоедините шланг от баллона. Откройте обратный клапан шланга

1. Не смешивайте разные хладагенты в одном резервуаре, иначе их невозможно будет разделить или использовать.

2. Перед утилизацией хладагента в резервуаре должен быть достигнут уровень вакуума: - 75 см рт. ст., который предназначен для продувки неконденсирующихся газов. Каждый резервуар был заполнен азотом, когда он был изготовлен на заводе, поэтому азот следует откачать перед первым использованием.

3. Перед началом работы переключатель должен находиться в положении "0". Все клапаны должны быть закрыты, входные и выходные фитинги должны быть закрыты защитными заглушками, когда устройство не работает. Влажность воздуха вредна для результата рекуперации и сократит срок службы устройства.

4. Всегда следует использовать фильтр-осушитель, который следует периодически менять. Каждый тип хладагента должен иметь свой собственный фильтр. Для обеспечения нормальной работы устройства, пожалуйста, используйте фильтр, указанный нашей компанией. Высококачественная фильтрация обеспечит высокое качество предоставляемых услуг.

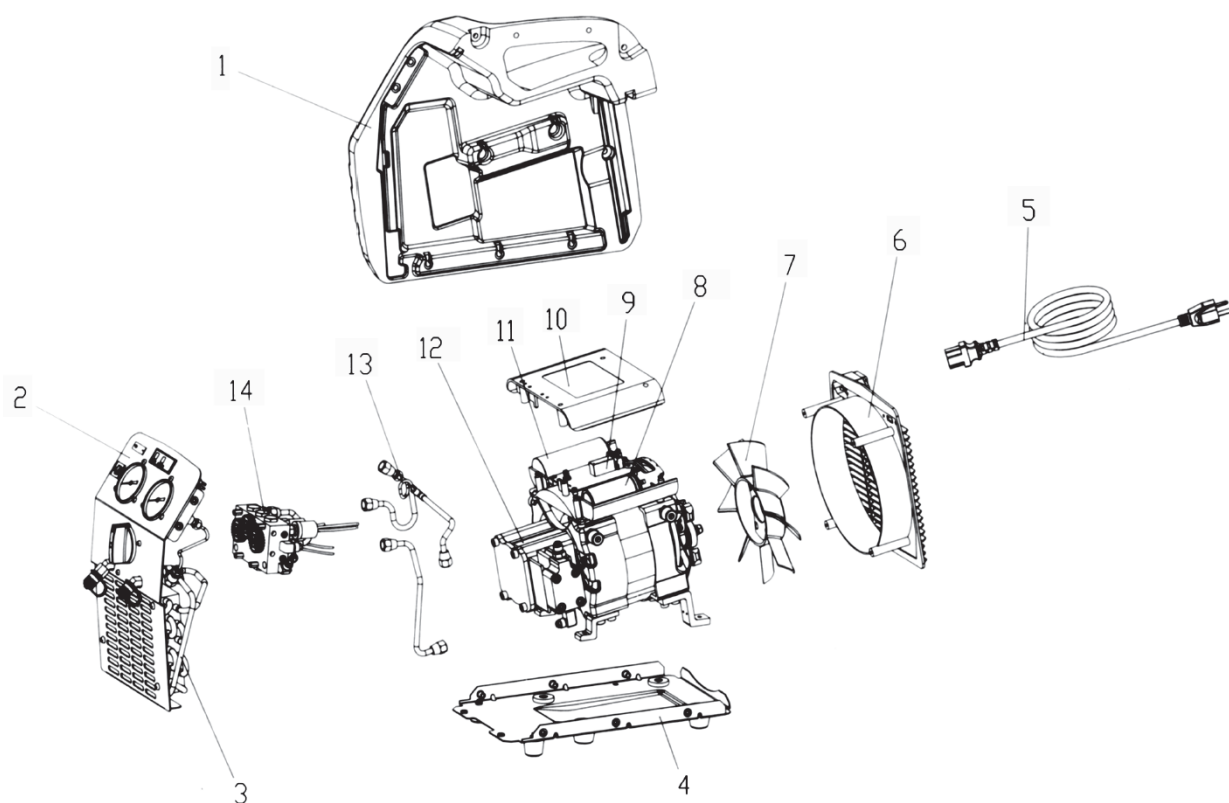
5. Устройство оснащено внутренним выключателем высокого давления. Если давление внутри системы превысит 38,5 бар, компрессор автоматически отключится и загорится красная лампочка сигнализации высокого давления. Чтобы перезапустить компрессор, пожалуйста, уменьшите внутреннее давление и выключите сигнальную лампочку высокого давления (Автоматический сброс выключателя высокого давления), затем нажмите кнопку "Пуск" справа от панели и включите питание, чтобы перезапустить компрессор.

При срабатывании защиты от высокого давления, пожалуйста, выясните причину и устраните ее перед повторным запуском устройства.

Причина защиты от высокого давления и устранение неполадок:

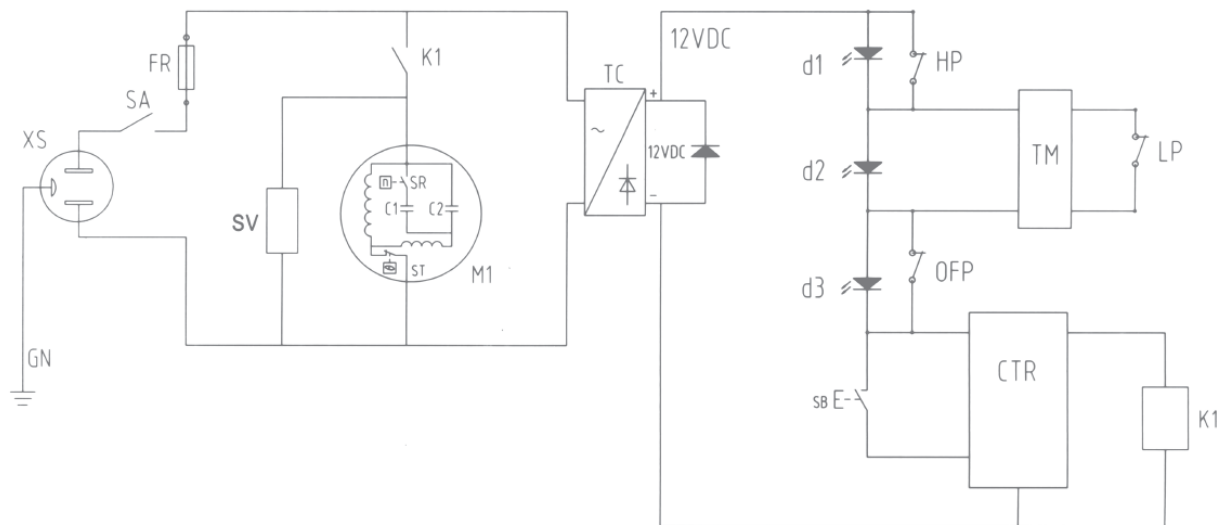
- а) Входной клапан бака с хладагентом закрыт - открытие клапана поможет решить проблему.
 - б) Соединительный шланг между утилизатором и баком хладагента поврежден - закройте все клапаны и замените соединительный шланг.
 - в) Температура в баке с хладагентом слишком высока, давление слишком высокое, дайте ему некоторое время остыть, и давление вернется к норме.
6. Устройство оснащено внутренним выключателем низкого давления и схемой задержки. Если давление внутри системы ниже -12,7 см рт. ст.~35,5 см рт. ст. в течение 20 секунд устройство автоматически отключится и загорится зеленая сигнальная лампочка. Когда устройство завершит работу по рекуперации и продувке и давление во впускном отверстии исчезнет, после включения выключателя питания на 20 секунд загорается зеленая сигнальная лампочка. Она может работать только в течение 20 секунд, если вы перезагрузите устройство. Когда входное давление превышает 0,8 бар, устройство будет работать непрерывно.
7. Для достижения максимальной скорости восстановления рекомендуется использовать шланг с внутренним диаметром более 4 мм, причем длина шланга должна быть короче 1,5 м.
8. После окончания работы убедитесь, что в устройстве не осталось хладагента. Тщательно выполните операцию прочистки. Жидкий хладагент, оставшийся в устройстве, может расширяться и разрушить компоненты.
9. Если устройство будет храниться или не использоваться в течение какого-либо периода времени, мы рекомендуем полностью удалить из него остатки хладагента и продуть сухим азотом.
10. Рекомендуется использовать соединительный шланг с обратным клапаном, это может предотвратить потерю хладагента.
11. Впускной патрубок оснащен фильтрующей сеткой, пожалуйста, часто прочищайте его.
12. Если запуск устройства затруднен, пожалуйста, поверните переключатель на два оборота, чтобы сбалансировать внутреннее давление и облегчить запуск устройства.
13. После использования, пожалуйста, поверните регулировочную ручку в положение "OFF".

СПЕЦИФИКАЦИЯ



1. Корпус	8. Пусковой конденсатор
2. Передняя панель	9. Подключаемая плата
3. Конденсатор воздушного охлаждения	10. Крышка распределительной коробки
4. Опора	11. Рабочий конденсатор
5. Шнур питания	12. Компрессор
6. Крышка вентилятора	13. Медные трубки
7. Вентилятор	14. Регулирующий клапан

ЭЛЕКТРИЧЕСКАЯ СХЕМА



XS	Блок питания	LP	Переключатель низкого давления
SA	Выключатели питания	OFP	Переключатель OFP 80%
FR	Устройство защиты от перегрузки	d1, d3	Красный индикатор
M1	Двигатель компрессора	d2	Зеленый индикатор
SR	Центробежный выключатель	TM	
C1	Пусковой конденсатор	SB	Кнопка запуска
C2	Работающий конденсатор	CTR	Модуль управления
ST	Теплозащитные устройства двигателя	SV	Электромагнитный клапан
TC	Электронный трансформатор	K1	Реле
HP	Переключатель высокого давления		

ГАРАНТИЙНЫЕ ОБЯЗАТЕЛЬСТВА

1. Продавец гарантирует исправную работу оборудования в течении двенадцати месяцев эксплуатации, если условия эксплуатации соответствовали данному руководству, оборудование не имеет механических повреждений и следов несанкционированного вмешательства.
2. Продавец обязуется в течение гарантийного срока устранять все неисправности, возникшие не по вине потребителя.
3. При покупке оборудования убедитесь в наличие штампа продавца, отметки даты выпуска и/или даты продажи, а также отсутствия внешних повреждений.
4. Гарантийный срок в двенадцать месяцев исчисляется от даты продажи.
5. Покупатель лишается права проведения бесплатного ремонта и дальнейшего гарантийного обслуживания оборудования при наличии дефектов, возникших в результате нарушения правил эксплуатации, самостоятельного ремонта изделия и несвоевременного проведения регламентных работ по техническому обслуживанию.
6. Гарантия не включает оплату Изготовителем или его уполномоченными сервисными центрами транспортных расходов на доставку оборудования в сервисный центр.
7. Проведение гарантийного ремонта осуществляется уполномоченным сервисным центром Изготовителя только при предъявлении изделия в полной обязательной комплектации, в чистом состоянии, с гарантийным талоном, с оформленной в нем отметкой о продаже, и Актом рекламации.

СВЕДЕНИЯ ОБ УТИЛИЗАЦИИ

Изделие не содержит драгоценных и токсичных материалов. Утилизируется по ГОСТ 2787-

75

117534, Москва, Варшавское ш., д. 150, корп. 1.

Телефон:

8 (800) 700-83-59 - бесплатный звонок по России

E-mail:

sales@voll.ru - отдел продаж

service@voll.ru - сервис